

Power Supply User Manual

Installation

1. Install the power supply at the top or bottom of the case with the four screws.

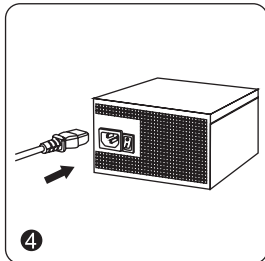
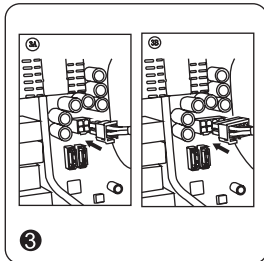
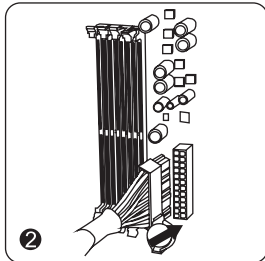
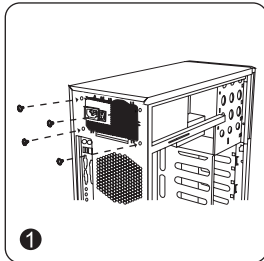
2. Connect the 24-pin main power to the motherboard. If your motherboard uses a 20-pin connector, detach the 4-pin from 24-pin connector.

Note: the detachable 4-pin section cannot be used in place of the connector 12 V 4-pin.

3. Connect the 4 +4 pin or 8 pin connector to the CPU. If your motherboard has an 8-pin socket with the openings partially covered, it is advised to remove the covers and use the 8-pin connector. Note:

For any special instructions, refer to the manual for the motherboard.


4. Connect the power cord to AC input. When all the connections are established, turn on the power ("I" position). Now you can turn on the computer.





Safety warning

This Quick Guide contains important information on safety and proper operations of our Power Supply. Read it carefully before using.

- Do not attempt to disassemble the Power Supply: risk of electric shock. The PSU contains internal parts, which are at a high voltage and are potentially dangerous, may cause injury or death by electric shock.
 - Do not add/remove any components to prevent endangering personal user security. Do not expose the Power Supply to damp conditions, dusty or extreme temperature environment.
 - Do not plug or unplug the power cord with wet hands.
 - Unplugging the unit from the power source before attempting any cleaning.
 - Do not obstruct ventilation holes.
 - Do not insert objects or pour liquids into the ventilation holes.
 - There are no internal parts in the Power Supply that can be repaired by the User. Any repair or maintenance work must be performed exclusively by qualified technical personnel
 - Do not keep liquids, flammable gases or corrosive substances near the PSU.
- Our Power Supply itself is designed with over voltage, over load, short circuit and over current protection to prevent its own components from damage. Main power shall latch into shutdown within 50ms when overload or short circuit applied.

 Technical characteristics may be modified by the manufacturer without preliminary notice. The device should only be used according to its intended purpose. The manufacturer is not responsible for any failure, damage, or malfunction of the device after improper use. Established warranty period for the product is 12 months.

 If a malfunction is found, fully disconnect the device and contact the vendor or manufacturer's technical service.

 When wasting electrical or electronic equipment, contact appropriate waste disposal.

Руководство пользователя

Установка

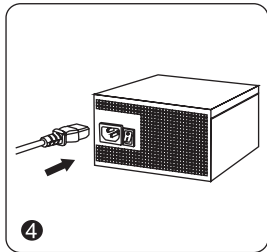
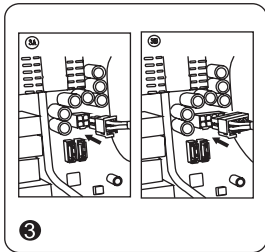
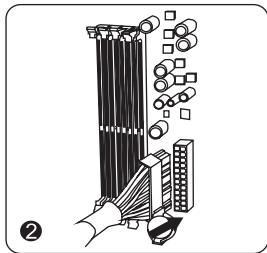
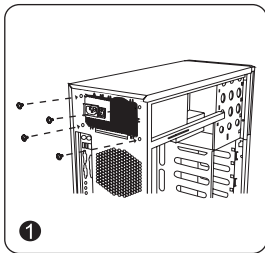
1. Закрепите блок питания в верхней или нижней части корпуса с помощью четырех винтов.
2. Подключите 24-контактный разъём питания к материнской плате. Если для материнской платы требуется 20-контактный разъём, отсоедините 4-контактную секцию от 20+4-контактного разъёма.

Примечание: съёмная 4-контактная секция не может использоваться вместо 4-контактного разъёма + 12 В.

3. Подсоедините 8-контактный или 4+4-контактный разъём для ЦП. Если на материнской плате имеется 8-контактный разъём с заглушкой на некоторых отверстиях, рекомендуется снять заглушку и использовать 8-контактный разъём.

Примечание: см. специальные инструкции в руководстве пользователя материнской платы.

4. Подключите кабель питания к блоку и вставьте вилку в розетку. После выполнения всех подключений включите питание устройства, установив выключатель питания в положение "I". Теперь вы можете включить компьютер.



Меры предосторожности

Данное краткое руководство содержит важную информацию по безопасной и надлежащей эксплуатации блока питания. Перед использованием устройства внимательно прочитайте приведенные ниже указания.

- Не пытайтесь разбирать блок питания: риск поражения электрическим током. Блок питания содержит внутренние части, которые находятся под высоким напряжением, поэтому являются потенциально опасными. Игнорирование данного предупреждения может привести к смерти или травмам.
- Не добавляйте и не удаляйте какие-либо компоненты из блока питания.
- Не подвергайте блок питания воздействию влаги, пыли, экстремально высоких или низких температур.
- Не подключайте и не отключайте шнур питания влажными руками.
- Перед проведением очистки всегда отключайте устройство от источника питания.
- Не закрывайте вентиляционные отверстия в корпусе устройства.
- Не вставляйте предметы и не проливайте жидкость в вентиляционные отверстия.
- Внутри блока питания нет деталей, которые могут быть отремонтированы пользователем. Все работы по ремонту или техническому обслуживанию должны выполняться только квалифицированным техническим персоналом



Технические характеристики могут быть изменены производителем без предварительного уведомления. Устройство должно использоваться только по прямому назначению. Производитель не несёт ответственности за любую поломку, повреждение или сбой в работе устройства, если оно использовалось неправильно. Установленный гарантийный срок на изделие составляет 12 месяцев.



При обнаружении неисправности устройства отключите его от сети электропитания и обратитесь в службу технической поддержки поставщика или производителя.



При утилизации электрического или электронного оборудования обратитесь в соответствующую организацию по утилизации отходов.



Продукция прошла все установленные в технических регламентах Таможенного союза процедуры оценки.