



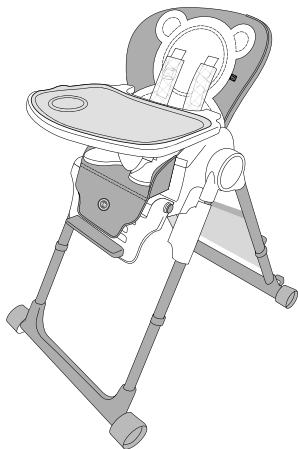
ИНСТРУКЦИЯ  
ПО ЭКСПЛУАТАЦИИ И СБОРКЕ

# WILLIAM V2

*стул для кормления детский*

Возраст: 6-36 месяцев

Вес: до 15 кг



**ВАЖНО!** Сохраняйте инструкцию для дальнейшего использования.  
Поздравляем с покупкой этого продукта!  
Пожалуйста, прочитайте инструкцию перед сборкой  
и использованием детского стула для кормления.

В связи с существованием различных моделей удерживающих устройств для детей, в нашей инструкции приведены обобщённые иллюстрации и фотографии, поэтому дизайн, цвета и материалы купленного вами товара могут отличаться от тех, что показаны в инструкции.

Мы оставляем за собой право без уведомления изменять спецификацию товара, что обусловлено непрерывным процессом совершенствования потребительских свойств и качества продукции.

**ПРЕДУПРЕЖДЕНИЕ!**

**ВАЖНО!** Перед началом использования стула для кормления внимательно прочтите инструкцию.

**ВАЖНО!** Перед использованием снимите и выбросьте упаковку.

**ВАЖНО!** Перед началом сборки убедитесь в целостности всех деталей, при обнаружении повреждений не используйте изделие и держите его вдали от детей.

**ИГНОРИРОВАНИЕ ПРАВИЛ МОЖЕТ ПРИВЕСТИ К НЕСЧАСТНОМУ СЛУЧАЮ ИЛИ ТРАВМИРОВАНИЮ РЕБЁНКА.**

Сохраните инструкцию для последующего использования.

**ВНИМАНИЕ!**

- Не используйте стул для кормления до тех пор, пока ребёнок не будет в состоянии сидеть самостоятельно и держать спину ровно.
- Стул для кормления рекомендован для детей от 6 до 36 месяцев и весом не более 15 кг.
- **ВНИМАНИЕ!** Всегда используйте ремни безопасности, во избежание травм от выпадения и выскальзывания ребёнка из сиденья стульчика для кормления.
- Не используйте стул, если какие-либо его части повреждены или сломаны, а также в случае отсутствия хотя бы одной детали.
- Складывать, раскладывать и регулировать стул разрешается исключительно взрослым. Предварительно убедитесь, что ребёнок находится на безопасном расстоянии. Во время регулировки (наклона спинки и расположения подноса), убедитесь, что подвижные детали стульчика не соприкасаются с телом малыша.
- Не используйте стул, пока не убедитесь, что все его детали и части находятся в правильном положении и хорошо закреплены.
- Не используйте запасные части и какие-либо другие детали, которые не предусмотрены производителем.
- Перед использованием изделия необходимо убедиться в том, что все системы обеспечения безопасности правильно установлены. **Особое внимание обращайтесь на надёжность фиксации стула в открытом положении.**

## ВАЖНО ДЛЯ БЕЗОПАСНОСТИ РЕБЁНКА!



**Всегда блокируйте колёса в момент, когда малыш сидит на стульчике. То же самое следует делать, если изделие не используется, но находится в разложенном виде.**

**Не оставляйте ребёнка без присмотра. Это может быть опасно.**

- Ставьте стульчик только на горизонтальную поверхность. Никогда не ставьте его рядом с лестницей или ступеньками.
- Не позволяйте детям играть рядом со стульчиком или карабкаться на него. Не сажайте на стульчик более одного ребёнка одновременно.
- Не ставьте на столешницу и не вешайте на стул сумки и другие предметы. Это может привести к нарушению равновесия стульчика.
- Не оставляйте стульчик на солнце продолжительное время это может привести к выцветанию ткани. Если вы оставляете стул на солнце на долгое время, сначала убедитесь, что он остыл, и только потом сажайте на него ребёнка.
- Когда стульчик не используется, его необходимо держать в недоступном для детей месте.
- Во избежание возгорания и риска пожара никогда не ставьте стульчик рядом с электрическими приборами, газовыми плитами или источниками тепла. Держите данный продукт в стороне от электропроводов.
- Не ставьте стульчик рядом с теми окнами и стенами, на которых висят верёвки, шторы и прочее, так как ребёнок может использовать их, чтобы вскарабкаться вверх, или они могут стать причиной удушья.
- Не ставьте стульчик рядом со стеной, так как ребёнок может расшатать его и, опираясь на стенку, опрокинуть стул.

## СОСТАВНЫЕ ЧАСТИ И АКСЕССУАРЫ



**A** Сиденье



**B** Чехол для сиденья



**D** Основа сиденья



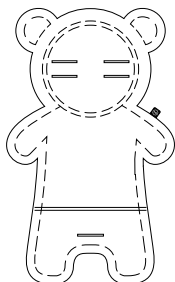
**C** Правая и левая  
ножки



**E** Переднее основание  
ножек



**F** Заднее основание  
ножек



Матрасик-вкладка



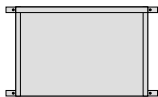
**H** Пятиточечные  
ремни безопасности



**K** Защитные кольца  
на соединения



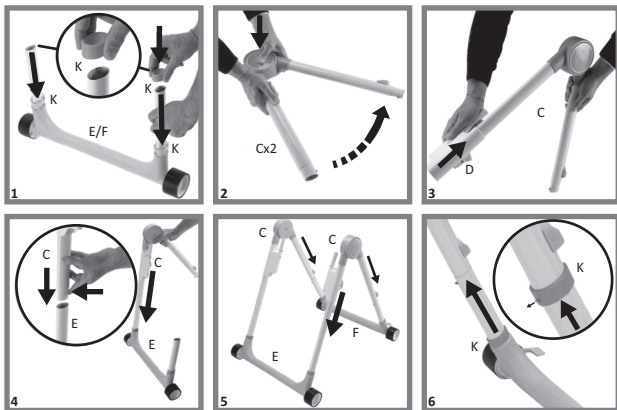
**G** Столик с подносом



Карман  
для игрушек

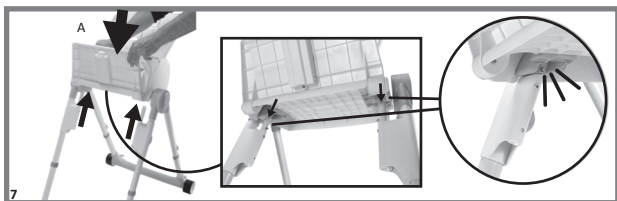
## СБОРКА ОСНОВАНИЯ

1. Наденьте защитные кольца (K) на переднее и заднее основание ножек (E и F).
2. Разложите правую и левую ножку (C), нажав на фиксатор.
3. Поместите основу сиденья (D) на правую и левую ложку (C).
- 4, 5. Соедините ножки (C) с основаниями ножек (E и F).
6. Натяните защитные кольца на места соединений.



## СБОРКА СИДЕНЬЯ

7. Поместите сиденье как показано на рисунке.



**УБЕДИТЕСЬ, ЧТО СИДЕНЬЕ ЗАФИКСИРОВАНО  
ДОЛЖНЫМ ОБРАЗОМ.**

8. Зафиксируйте и отрегулируйте подножку.  
**ПОДНОЖКА РЕГУЛИРУЕТСЯ В ТРЁХ ПОЛОЖЕНИЯХ.**

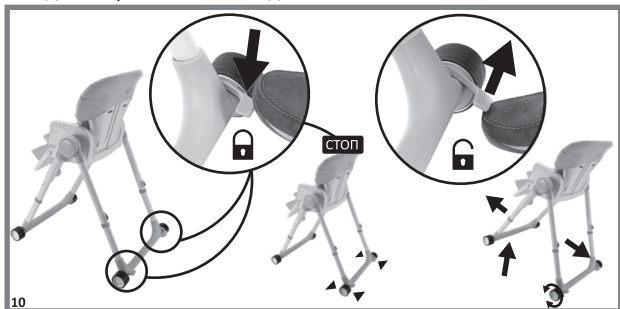


9. Наденьте чехол для сиденья.



## БЛОКИРОВКА КОЛЁС

10. Всегда блокируйте колёса в момент, когда малыш сидит на стульчике. То же самое следует делать, если изделие не используется, но находится в разложенном виде.

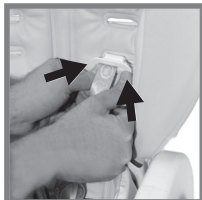


## ИСПОЛЬЗОВАНИЕ ПЯТИТОЧЕЧНЫХ РЕМНЕЙ БЕЗОПАСНОСТИ



**ВСЕГДА ИСПОЛЬЗУЙТЕ ПЯТИТОЧЕЧНЫЕ  
РЕМНИ БЕЗОПАСНОСТИ.**

**ОТРЕГУЛИРУЙТЕ РЕМНИ БЕЗОПАСНОСТИ ТАКИМ ОБРАЗОМ,  
ЧТОБЫ РЕБЁНКУ БЫЛО МАКСИМАЛЬНО УДОБНО.**



**ДЛЯ ТОГО ЧТОБЫ ЗАСТЕГНУТЬ  
РЕМЕНЬ БЕЗОПАСНОСТИ,**  
вставьте язычки застёжки в пряжку  
и защёлкните.

**ДЛЯ ТОГО ЧТОБЫ РАССТЕГНУТЬ  
РЕМЕНЬ БЕЗОПАСНОСТИ,**  
надавите на язычки застёжки  
и извлеките их из пряжки.

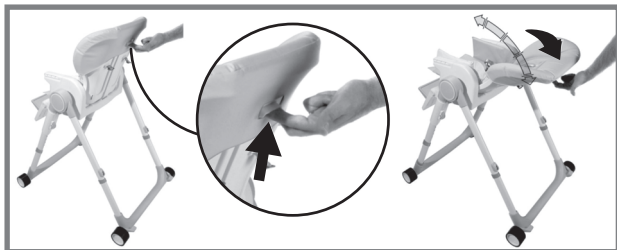
Проденьте концы поясного,  
плечевого ремней безопасности,  
а также ремня, проходящего  
между ног ребёнка,  
через вертикальные отверстия  
в спинке сиденья  
и зафиксируйте их.





## РЕГУЛИРОВАНИЕ НАКЛОНА СПИНКИ

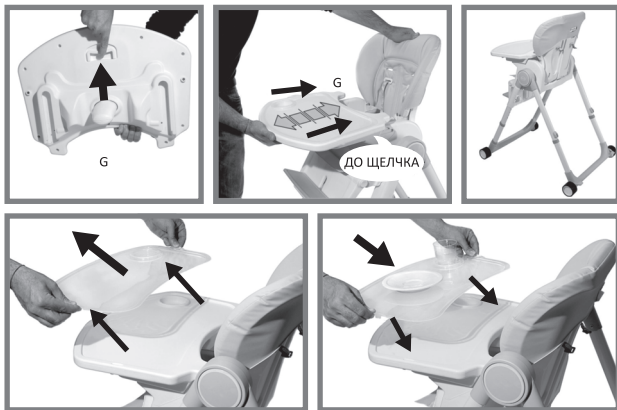
Спинка стульчика регулируется в пяти положениях. Потяните рычаг регулировки спинки вверх так, чтобы подобрать оптимальное положение спинки. Затем отпустите рычаг, чтобы зафиксировать спинку в выбранном положении.



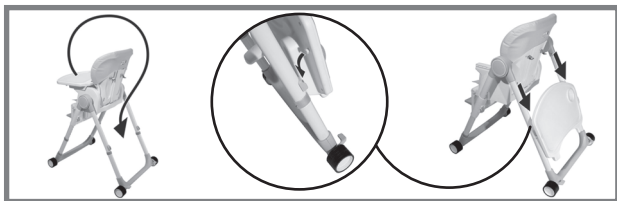
## ИСПОЛЬЗОВАНИЕ СТОЛИКА

Столешница регулируется в трёх положениях по глубине. Для регулировки потяните на себя рычаг, находящийся под столешницей.

Для снятия верхней части столешницы возьмитесь и потяните вверх за выступы по бокам столешницы, затем удалите верхнюю часть столика.



Столик можно отсоединить и повесить на заднюю часть каркаса стульчика с помощью кнопок.



## РЕГУЛИРОВКА ВЫСОТЫ СТУЛА ДЛЯ КОРМЛЕНИЯ

**СТУЛЬЧИК РЕГУЛИРУЕТСЯ В СЕМИ ПОЛОЖЕНИЯХ ПО ВЫСОТЕ.**

Встаньте перед креслом. Нажмите на две кнопки, расположенные под сиденьем и поднимайте (опускайте) кресло до необходимого уровня. Отпустите кнопки для фиксации кресла на выбранной высоте.



## СКЛАДЫВАНИЕ СТУЛЬЧИКА ДЛЯ КОРМЛЕНИЯ

Для складывания стульчика надавите на фиксаторы, расположенные по боковым сторонам ножек, и потяните задние ножки вперёд.

Для более компактного хранения поместите съёмный столик на крючки, расположенные на задних ножках стульчика для кормления.



## УХОД И ХРАНЕНИЕ

- Чистка стульчика для кормления производится с помощью губки и мыльного раствора или мягкого моющего средства. При желании можно использовать мягкое дезинфицирующее средство. Въевшиеся пятна можно удалить с помощью жидкого чистящего средства.  
Не выкручивать. Не отбеливать хлором. Не гладить.  
Не чистить в химчистке. Не обрабатывать растворителями и не сушить при помощи барабанных сушильных машин.  
Не использовать абразивные чистящие средства, отбеливатели, а также чистящие средства на основе аммиака или спирта.
- Если для чистки необходимо снять чехол с сиденья, внимательно следуйте всем инструкциям по правильному извлечению и вставке ремней безопасности.
- Держите металлические части изделия сухими, чтобы предотвратить образование ржавчины.
- Перед повторным использованием или хранением необходимо полностью просушить ткань.
- Если стульчик не используется в течение длительного времени, его необходимо хранить в сухом проветриваемом помещении при комнатной температуре.
- Важно следить за тем, чтобы не было пыли и песка.





## ГАРАНТИЙНЫЙ ТАЛОН

(на группу колясок, детской мебели  
и автокресел)

[www.hb-happybaby.com](http://www.hb-happybaby.com)

НАИМЕНОВАНИЕ ИЗДЕЛИЯ	
МОДЕЛЬ	
ДАТА ПОКУПКИ	

### Сведения о продавце

ФИРМА-ПРОДАВЕЦ	
АДРЕС	
ТЕЛЕФОН	
ПОДПИСЬ ПРОДАВЦА (расшифровка подписи)	

ПЕЧАТЬ  
ФИРМЫ  
ПРОДАВЦА

С условиями гарантии (см. на обороте) ознакомлен и согласен.  
Товар получил, претензий по комплектности, количеству и внешнему виду не имею.

**ПОДПИСЬ ПОКУПАТЕЛЯ (расшифровка подписи)**

Гарантийный талон действителен только при наличии правильно и чётко указанных: модели, даты продажи, контактной информации фирмы-продавца и его чётких печатей, подписи покупателя. В случае если дату продажи установить невозможно, в соответствии с законодательством Российской Федерации о защите прав потребителей, гарантийный срок исчисляется с даты изготовления изделия.

При обнаружении неисправности товара обращайтесь к фирме-продавцу, в которой данный товар был приобретён. При возврате фирме-продавцу товар должен быть возвращён в полной комплектации. Сохраняйте оригинальную упаковку.





- При покупке изделия требуйте его проверки в вашем присутствии и заполнения гарантийного талона, убедитесь, что товар продан вам без недостатков.
- Без предъявления данного талона или при его неправомерном заполнении (нет даты продажи, наименования изделия, печати продавца, подписи покупателя) претензии по качеству изделия не принимаются и гарантийный ремонт не осуществляется.
- В гарантийные обязательства не входит бесплатная доставка неисправного изделия в сервисную службу или выезд технического персонала на дом.
- В гарантийный ремонт принимаются только чистые изделия.
- Срок ремонта зависит от сложности и наличия запасных частей и может длиться от 7 до 30 дней.

## УСЛОВИЯ ГАРАНТИЙНОГО ОБСЛУЖИВАНИЯ

Гарантийный срок составляет 12 месяцев с момента приобретения товара потребителем. Во время гарантийного срока Производитель обязуется бесплатно произвести ремонт или замену товара в случае, если неисправность товара произошла по вине производителя.

Настоящая гарантия действительна по предъявлении неисправного товара вместе с правильно заполненным гарантийным талоном.

### Продавец вправе отказать в гарантийном обслуживании в следующих случаях:

- при отсутствии гарантийного талона или в случае, если гарантийный талон заполнен не полностью, не корректно или неразборчивым почерком;
- неисправность изделия явилась результатом нарушения правил безопасности или небрежного отношения;
- повреждения вызваны неправильной эксплуатацией;
- изделие получило механическое повреждение в результате удара или падения, либо применения чрезмерной силы;
- повреждения вызваны чрезмерной нагрузкой;
- повреждения вызваны внесением изменения в конструкцию изделия;
- механически повреждены резиновые и воздушно-надувные части изделий;
- при естественном износе частей с ограниченным сроком службы;
- нормальное выцветание;
- сервисное обслуживание в течение гарантийного срока проводилось неуполномоченным лицом;
- повреждения вызваны воздействием стихийных бедствий, природных факторов.

### *Гарантийные обязательства не распространяются на:*

- все элементы, выполненные из ткани и клеёнки;
- корзины для покупок;
- молнии и заклёпки;
- дождевики;
- москитные сетки;
- сумки и крепления к ним;
- фиксаторы поворота колёс;
- шарнирные блоки ручек.





